

ab1 ファイルの確認方法

解析終了後、SolGent 社 HP からは、seq ファイルと ABI 社が使用している ab1 というフォーマットのファイルが提供されます。波形を確認する場合、ab1 ファイルを開く必要がありますが、専用のソフトウェアが必要となります。

ここでは、フリーウエアで使い勝手が良いとされているものをご紹介します。

■ソフトウェア

Windows の場合

Chromatogram Explorer Lite

(<http://www.dnabaser.com/download/chromatogram-explorer/index.html>)

対応言語：英語（コマンドは英語表記となります）

波形データのプリントアウトはできません。

FinchTV (<http://www.geospiza.com/finchtv.html>)

こちらのサイトからも入週可能です →
(<http://www.softpedia.com/get/Science-CAD/FinchTV.shtml>)

対応言語：英語（コマンドは英語表記となります）

波形データのプリントアウトが可能です。

Macintosh の場合

FinchTV (<http://www.geospiza.com/finchtv.html>)

こちらのサイトからも入手可能です →
(<http://mac.softpedia.com/get/Math-Scientific/FinchTV.shtml>)

対応する OS：MacOS X 10.2.8 以降

対応言語：英語（コマンドは英語表記となります）

波形データのプリントアウトが可能です。

4Peaks (<http://mekentosj.com/4peaks/>)

対応する OS : MacOS X 10.3 以降 (ver. 1.7)、MacOS X 1.2 (ver. 1.6)

対応言語 : 日本語 (コマンドは日本語表記となります)

波形データのプリントアウトが可能です。

■各ソフトウェアの使用方法

(インストール)

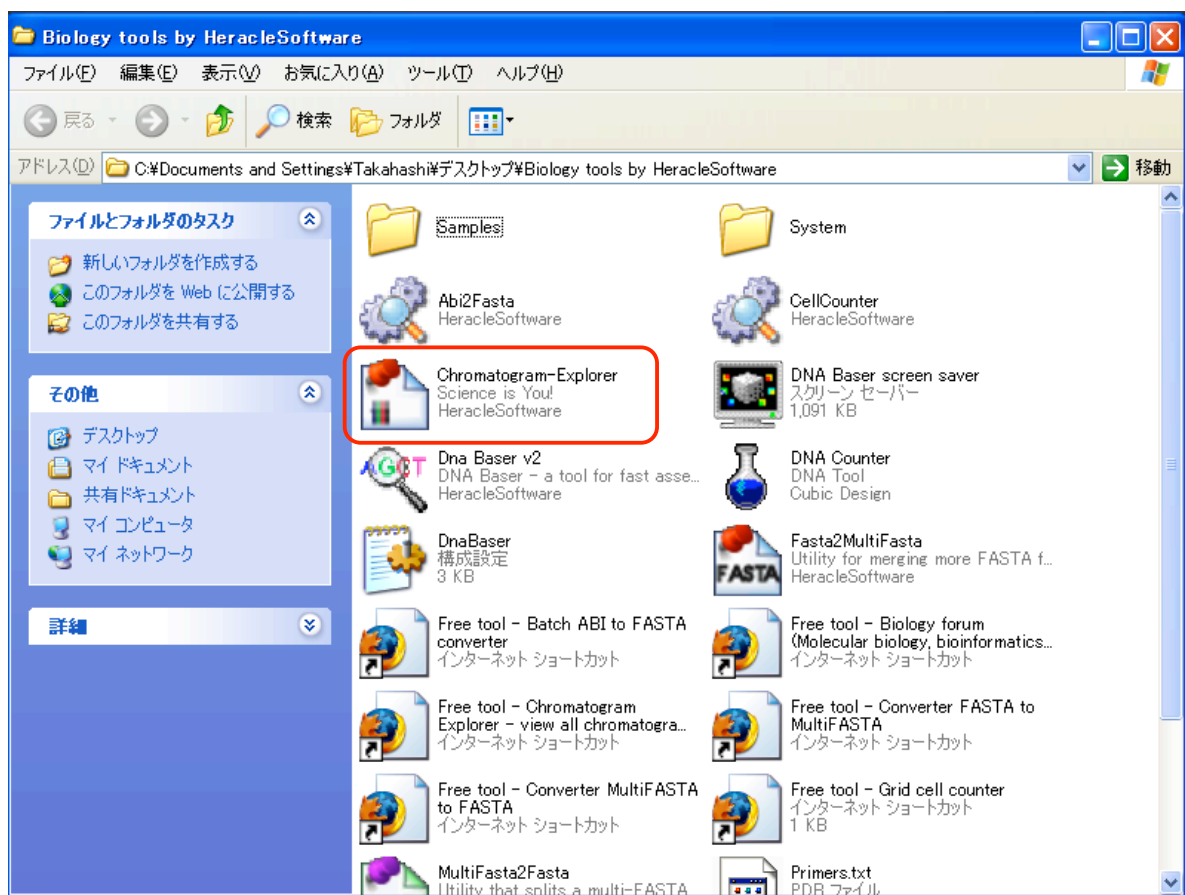
ダウンロード後、各ソフトウェアの指示に従って所定の場所にインストールをして下さい。Chromatogram-Explorer Lite のみ解凍後のフォルダがやや込み入っているのので、解説しておきます。

1. Chromatogram-Explorer Lite

ダウンロードページをすると Biology-tools-package.exe というファイルがダウンロードフォルダに現れるので、exe ファイルを開いて解凍します。



解凍が終了すると、Biology-tools-package フォルダがご自身で指定した場所に作成される。フォルダを開くと以下のようになっています。

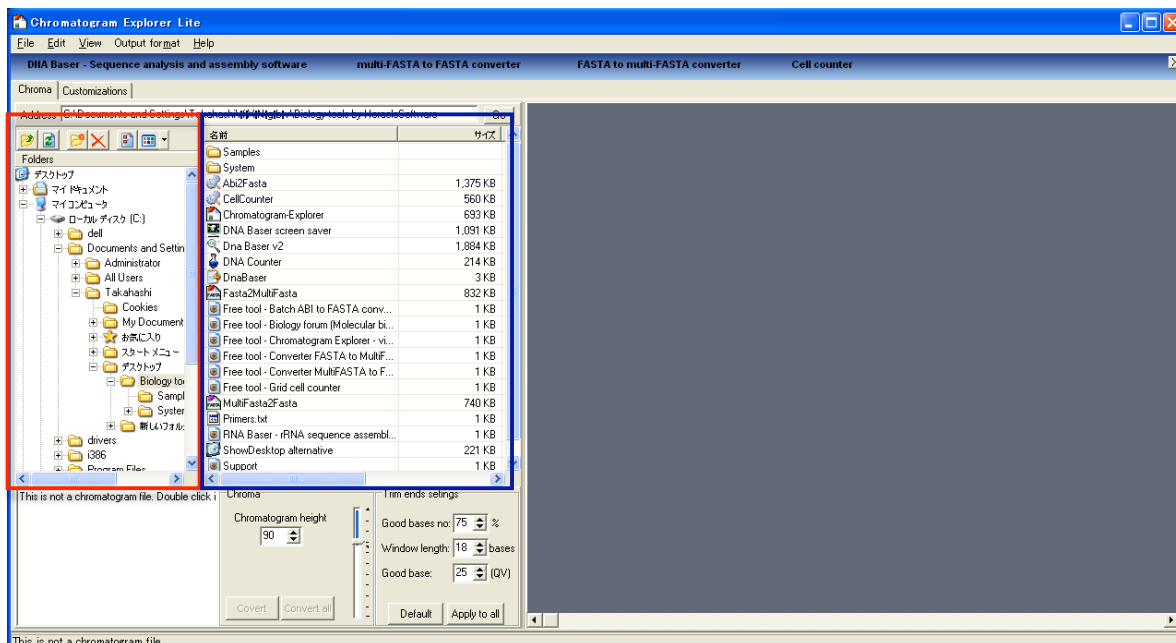


赤四角で囲んだアイコンが Chromatogram-Explorer Lite になります。

(サンプルの取り込み)

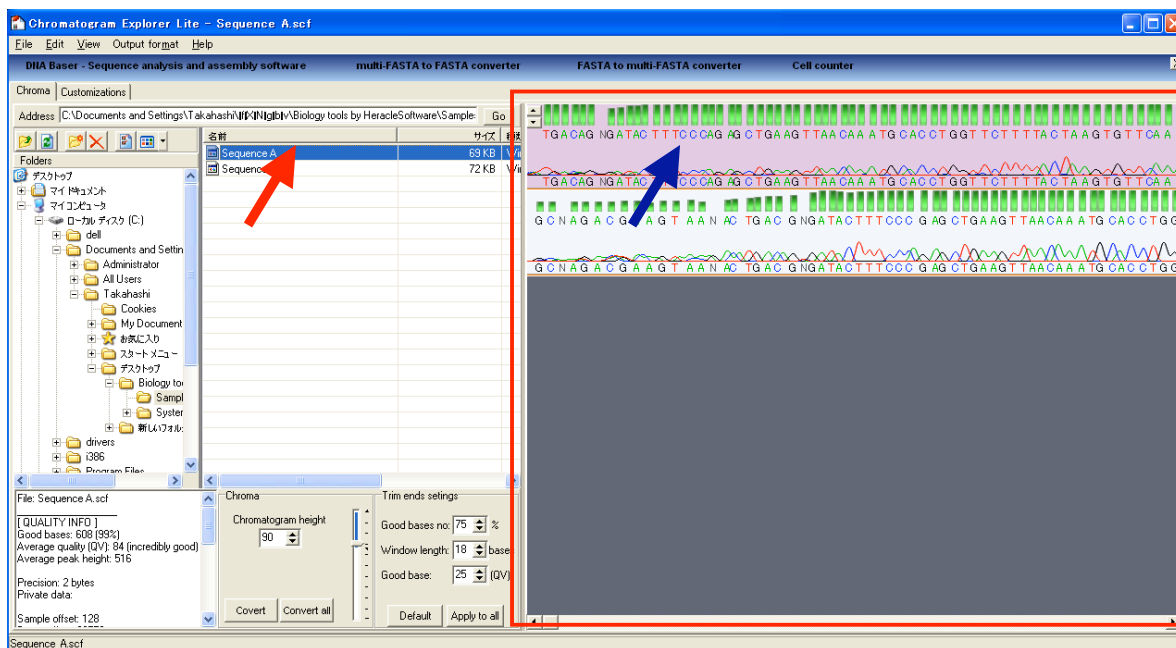
1. Chromatogram-Explorer Lite

ソフトウェアを起動すると、以下のウィンドウが現れます。



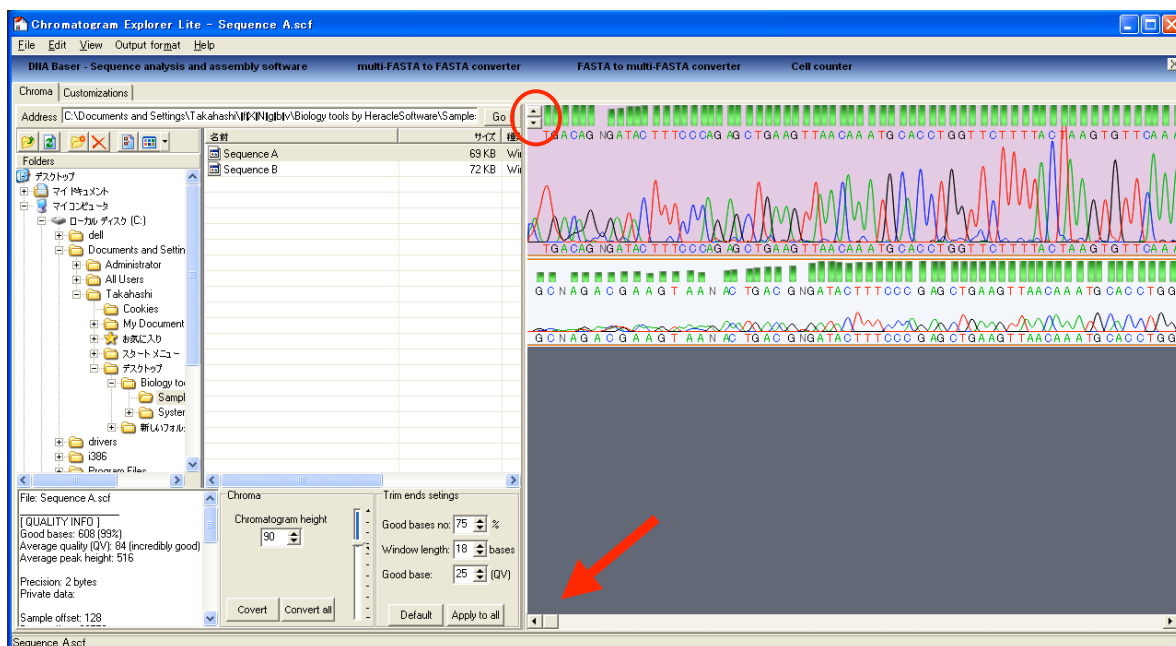
赤四角で囲んだ領域はフォルダの階層を示しています。右の青四角で囲んだ領域は現在見ているフォルダの中身になります。

次に、調べたい ab1 ファイルがあるフォルダに移動します。移動すると、フォルダ内にある ab1 ファイルデータ全てが赤四角で囲んだ領域に表示されます。



フォルダ内で調べたいファイルを選択すると、ファイル名部分が反転します（赤矢印）。また、選択したファイルの波形データが薄紫に反転します（青矢印）。

ファイルを選択したら下図の赤矢印で示したスクローラーを操作することで、見る領域を変えることができます。

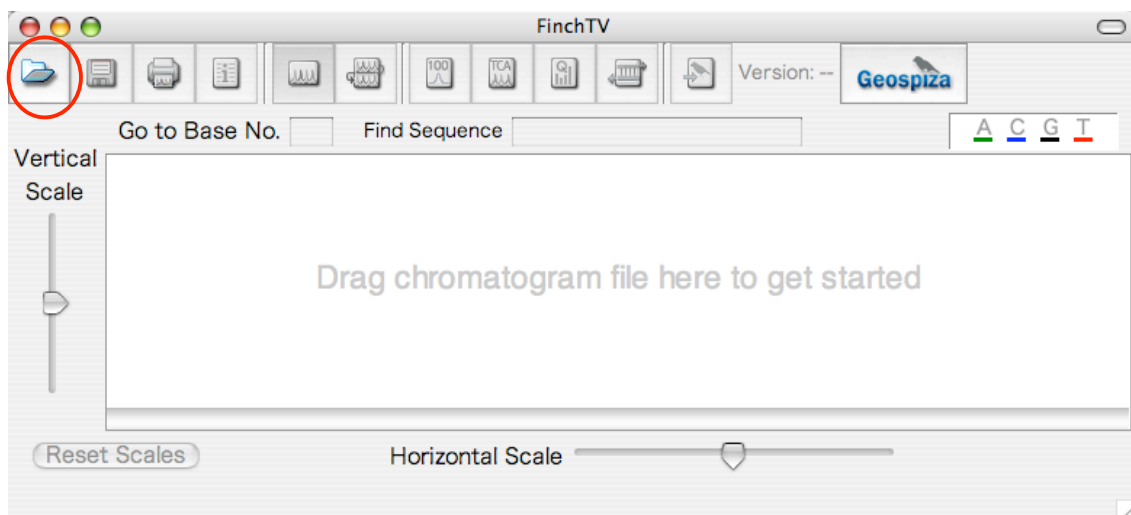


また、上図の赤丸で囲んだ部分にある上下矢印で波形の拡大（上矢印）と縮小（下矢印）ができます。なお、波形のプリントアウトはできません。

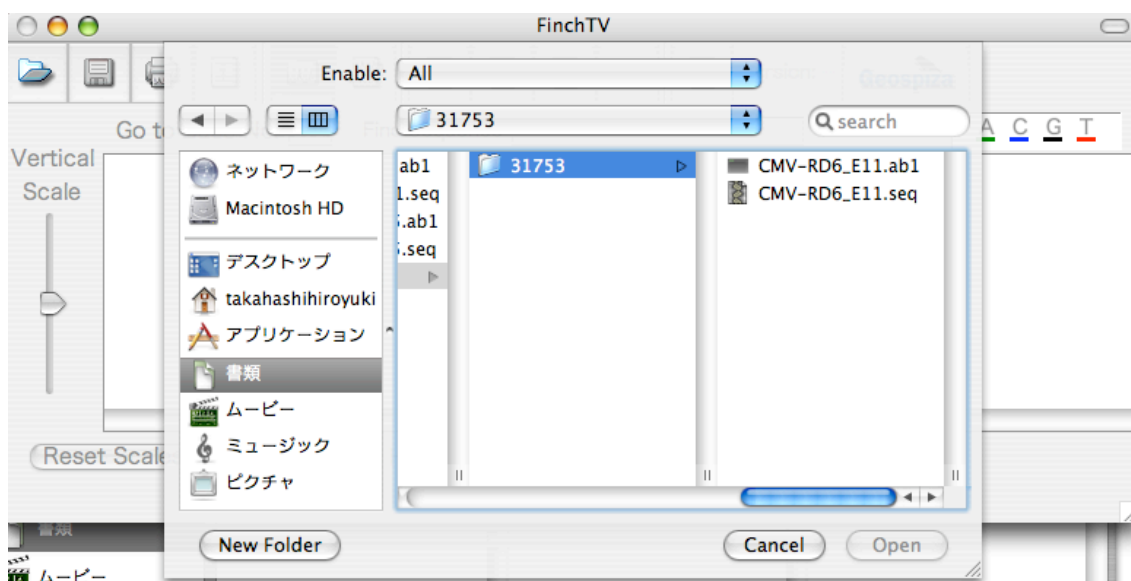
2. FinchTV (Windows, Mac)

※画面は Macintosh 版の FinchTV を使って作成していますが、Windows 版もほぼ同じウインドウになります。

ソフトウェアを起動すると以下のウインドウが現れます。



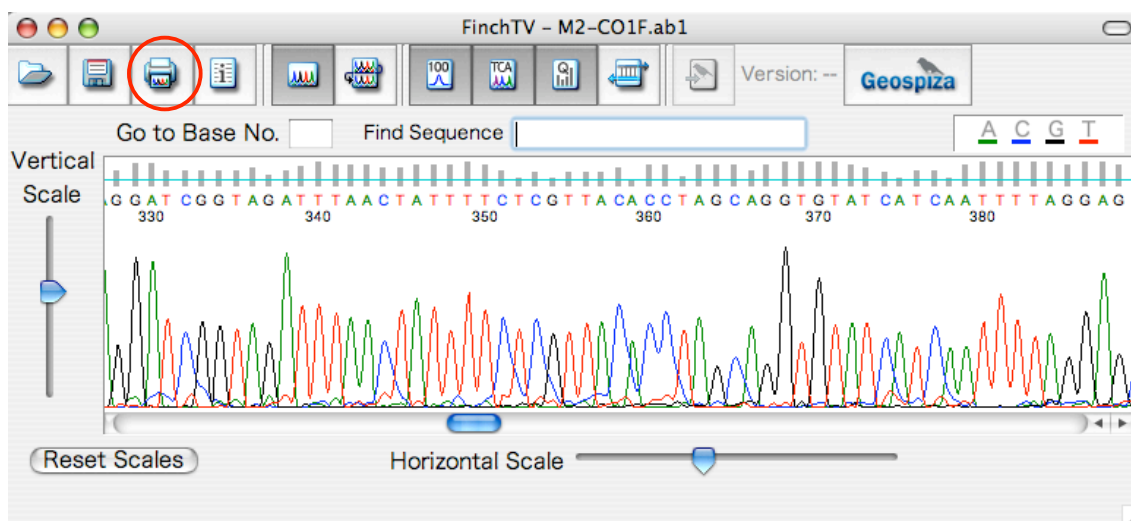
赤丸で囲んだアイコンをクリックすると、シークエンスファイルの選択画面が表示されますので、所定のフォルダに移動し、解析したい ab1 ファイルを選択します。



ab1 ファイルを選択すると OPEN がアクティブになり、ファイルを開けるよう

になります。

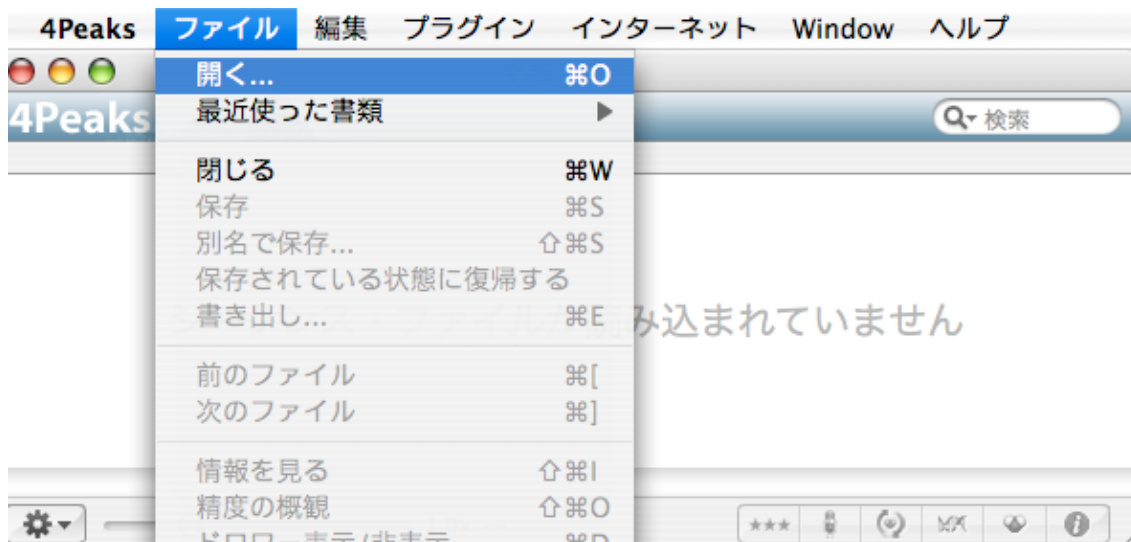
選択すると以下の画面が表示されます。



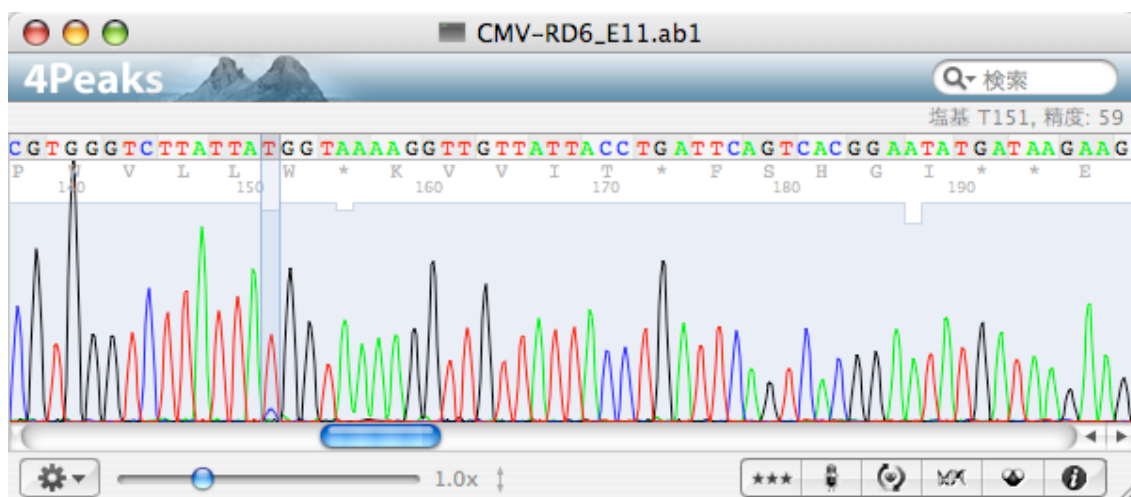
赤丸で囲んだアイコンをクリックすると印刷画面が表示されるので、ご使用の印刷環境に合わせてプリントアウトを行って下さい。

3. 4Peaks（日本語でメニューが表示されます）

ソフトウェアを起動後、メニューの「ファイル」から開くの項目を選択します。



開きたい ab1 ファイルがあるフォルダに移動し、ab1 ファイルを選択し、ファイルを開くと、以下のウィンドウが表示されます。



メニューからプリントを選択し、ご使用の印刷環境に合わせてプリントアウトを行って下さい。

